

Анализ текущей и сравнительной динамики нефтяных цен Brent

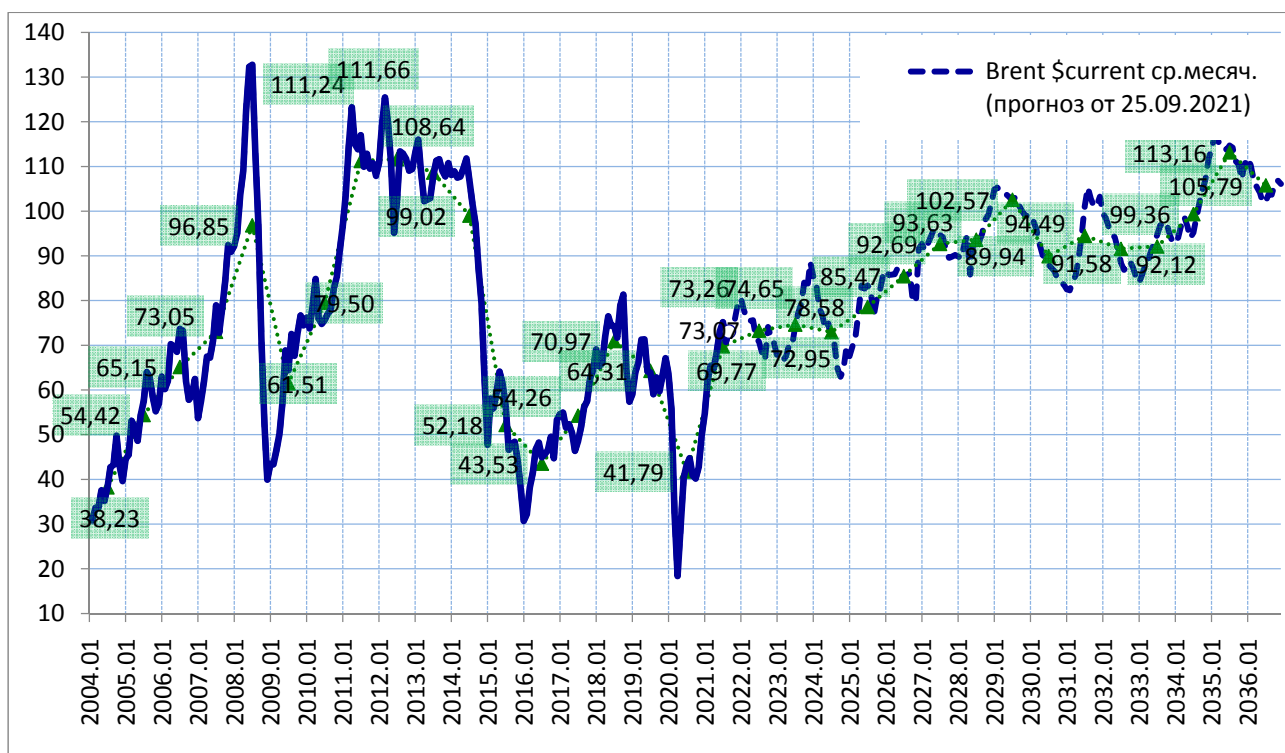


Рис.1 Прогноз Brent \$current ср.месяч. и ср.год. от 25.09.2021.

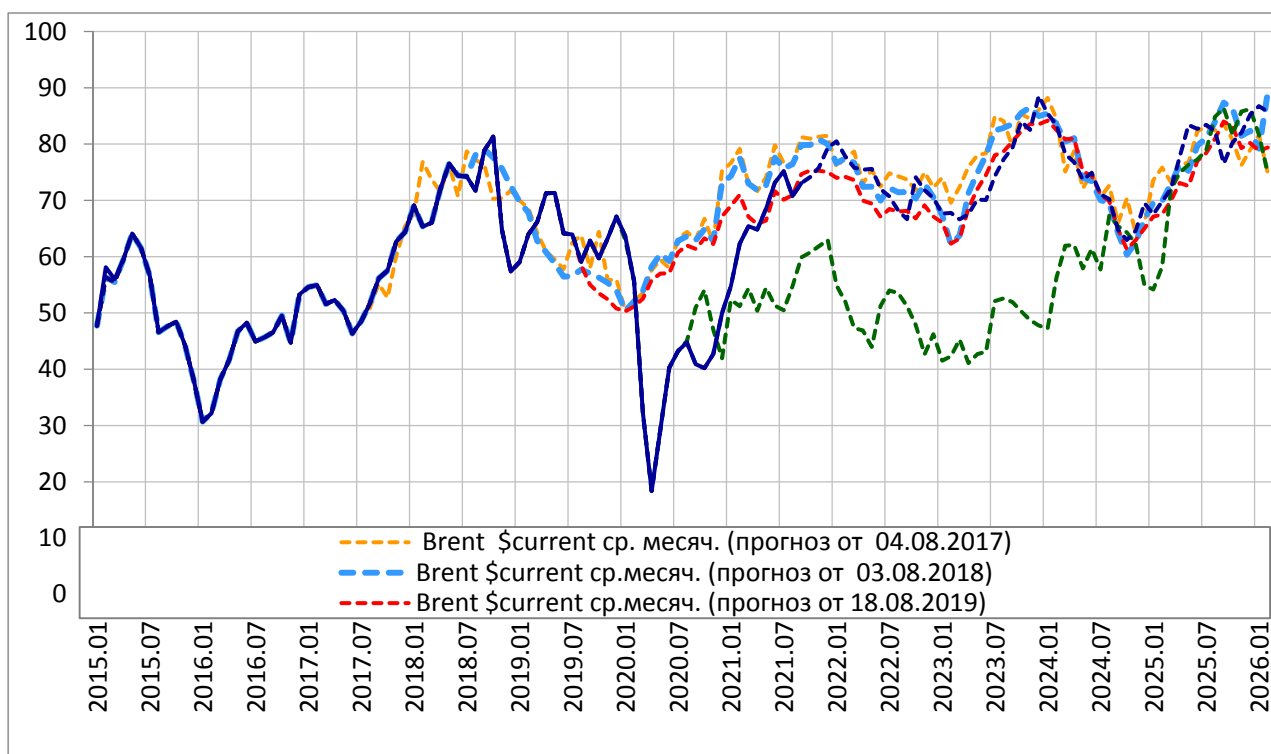


Рис.2 Прогнозы Brent \$current ср.месяч. от 25.09.2021, 23.08.2020, 18.08.2019, 03.08.2018 и 04.08.2017.

Анализ текущей и сравнительной динамики нефтяных цен Brent

Сравнительный анализ прогнозов нефтяных цен Brent \$current ср.месяч. от 25.09.2021, 23.08.2020, 18.08.2019, 03.08.2018 и 04.08.2017 на рис.2, начиная с 2017 года показывает, что с середины 2018 года должно было начаться существенное снижение цен - с 80 до 50 \$/баррель к середине 2020 г. На самом деле начавшийся Covid-19, усугубившийся разрывом сделки ОПЕК+ в марте 2020 г, привел к более глубокому падению нефтяных цен примерно до уровня 20 \$ за баррель.

Однако этот провал продержался недолго, и уже к середине 2021 г цены на нефть вернулись на доковидный уровень, а их прогноз на будущий период полностью подтверждает доковидные прогнозы (см.рис.1 и рис. 2).

Есть несколько причин для роста цен. Первая – это снижение добычи в Мексиканском заливе из-за роста числа природных аномалий в США. Это происходит на фоне снижения общих запасов нефти до минимума с 2018 года – вторая причина.

Но главным фактором для рынка нефти стали феноменальный по своим масштабам рост цен на газ в ЕС, где стоимость кубометра достигла рекордных уровней близких к 1000 долларов на фоне того, что в прошлом году стоимость была около 200 долларов.

Потребители в ЕС в таких условиях начинают искать более дешевую альтернативу, которой в данном случае становится нефть, уголь и ВИЭ.

Однако, природные аномалии, связанные с глобальным потеплением, привели к аномально безветренной погоде: полностью исчезают прежде постоянно дующие с моря ветра. Средняя скорость вращения ветряков снизилась до минимальных показателей за все время их существования. Для потребителей электроэнергии в ЕС ослабление ветров означает дополнительные траты из-за нового скачка цен на «зеленое электричество» на фоне роста цен на углеводородные источники электрогенерации.

Среди актуальных прогнозов ведущих инвестиционных компаний можно отметить Goldman Sachs, который прогнозирует 90 долларов за баррель, если зима окажется холоднее, чем обычно, аналогичен и прогноз Bloomberg.

По результатам нейронного прогноза от 25.09.2021, представленного на рис.1 переход к уровню к 90 долларам пока маловероятен. Сейчас цены достигли равновесного уровня, который находится на отметке в около 65-75 долларов и именно в этом диапазоне лежать дальнейшая ценовая динамика второго полугодия. Однако в случае выхода из этих пределов уровня, есть высокая вероятность роста котировок еще на 10-15 %.

В начале октября, состоится очередная встреча ОПЕК+, и многое будет зависеть от решения стран-производителей нефти.

На основании этого следует, что приведенные нейронные прогнозы обладают достаточной обоснованностью (за исключением чрезвычайных ситуаций).

В будущем целесообразно рассмотреть, являются ли эти ЧС продуктом пандемии как неподдающегося прогнозу появлению "черного лебедя" в мировом развитии, или же они связаны с рукотворным политическим демаршем соучастников сделки ОПЕК+.

Таблица 1. Прогноз Brent \$current ср.месяч. и ср.год. от 25.09.2021.

дата	Brent \$current ср.месяч. (факт на 20.09.2021)	Brent \$current ср.год. (факт)	Brent \$current ср.месяч. (прогноз от 25.09.2021)	Brent \$current ср.год. (прогноз от 25.09.2021)
2004.01	31,3		31,28	
2004.02	30,9		30,86	
2004.03	33,6		33,63	
2004.04	33,6		33,59	
2004.05	37,6		37,57	
2004.06	35,2		35,18	
2004.07	38,2	38,23	38,22	38,23
2004.08	42,7		42,74	
2004.09	43,2		43,20	
2004.10	49,8		49,77	
2004.11	43,1		43,11	
2004.12	39,6		39,60	
2005.01	44,5		44,50	
2005.02	45,5		45,48	
2005.03	53,1		53,10	
2005.04	51,9		51,88	
2005.05	48,6		48,65	
2005.06	54,4		54,35	
2005.07	57,5	54,42	57,52	54,42
2005.08	64,0		63,98	
2005.09	62,9		62,91	
2005.10	58,5		58,54	
2005.11	55,2		55,24	
2005.12	56,9		56,86	
2006.01	63,0		62,99	
2006.02	60,2		60,21	
2006.03	62,1		62,06	
2006.04	70,3		70,26	
2006.05	69,8		69,78	
2006.06	68,6		68,56	
2006.07	73,7	65,15	73,67	65,15

2006.08	73,2		73,23	
2006.09	62,0		61,96	
2006.10	57,8		57,81	
2006.11	58,8		58,76	
2006.12	62,5		62,47	
2007.01	53,7		53,68	
2007.02	57,6		57,56	
2007.03	62,1		62,05	
2007.04	67,5		67,49	
2007.05	67,2		67,21	
2007.06	71,0		71,05	
2007.07	78,9	73,05	78,93	73,05
2007.08	72,8		72,76	
2007.09	78,2		78,17	
2007.10	84,3		84,34	
2007.11	92,4		92,41	
2007.12	90,9		90,93	
2008.01	92,2		92,18	
2008.02	95,0		94,99	
2008.03	103,6		103,64	
2008.04	109,1		109,07	
2008.05	122,8		122,80	
2008.06	132,3		132,32	
2008.07	132,7	96,85	132,72	96,85
2008.08	113,2		113,24	
2008.09	97,2		97,23	
2008.10	71,6		71,58	
2008.11	52,5		52,45	
2008.12	39,9		39,95	
2009.01	43,44		43,44	
2009.02	43,32		43,32	
2009.03	46,54		46,54	
2009.04	50,18		50,18	
2009.05	57,30		57,30	
2009.06	68,82		68,82	
2009.07	64,44	61,51	64,44	61,51
2009.08	72,51		72,51	
2009.09	67,65		67,65	

2009.10	72,77		72,77	
2009.11	76,66		76,66	
2009.12	74,46		74,46	
2010.01	76,17		76,17	
2010.02	73,75		73,75	
2010.03	78,83		78,83	
2010.04	84,82		84,82	
2010.05	75,95		75,95	
2010.06	74,76		74,76	
2010.07	75,58	79,50	75,58	79,50
2010.08	77,04		77,04	
2010.09	77,84		77,84	
2010.10	82,66		82,66	
2010.11	85,27		85,27	
2010.12	91,31		91,31	
2011.01	96,52		96,52	
2011.02	103,72		103,72	
2011.03	114,64		114,64	
2011.04	123,26		123,26	
2011.05	114,99		114,99	
2011.06	113,83		113,83	
2011.07	116,97	111,24	116,97	111,24
2011.08	109,92		109,92	
2011.09	112,83		112,83	
2011.10	109,55		109,55	
2011.11	110,72		110,72	
2011.12	107,87		107,87	
2012.01	110,69		110,69	
2012.02	119,17		119,17	
2012.03	125,45		125,45	
2012.04	119,75		119,75	
2012.05	110,66		110,66	
2012.06	95,16		95,16	
2012.07	102,62	111,66	102,62	111,66
2012.08	113,36		113,36	
2012.09	112,86		112,86	
2012.10	111,71		111,71	
2012.11	109,06		109,06	

2012.12	109,43		109,43	
2013.01	112,96		112,96	
2013.02	116,02		116,02	
2013.03	108,56		108,56	
2013.04	102,25		102,25	
2013.05	102,56		102,56	
2013.06	102,92		102,92	
2013.07	107,93	108,64	107,93	108,64
2013.08	111,28		111,28	
2013.09	111,60		111,60	
2013.10	109,08		109,08	
2013.11	107,79		107,79	
2013.12	110,76		110,76	
2014.01	108,12		108,12	
2014.02	108,90		108,90	
2014.03	107,48		107,48	
2014.04	107,76		107,76	
2014.05	109,54		109,54	
2014.06	111,80		111,80	
2014.07	106,77	99,02	106,77	99,02
2014.08	101,54		101,54	
2014.09	97,09		97,09	
2014.10	87,43		87,43	
2014.11	79,44		79,44	
2014.12	62,34		62,34	
2015.01	47,76		47,76	
2015.02	58,10		56,31	
2015.03	55,99		55,50	
2015.04	59,52		59,46	
2015.05	64,10		64,10	
2015.06	61,53		61,53	
2015.07	56,56	52,37	56,56	52,18
2015.08	46,58		46,58	
2015.09	47,62		47,62	
2015.10	48,43		48,43	
2015.11	44,27		44,27	
2015.12	38,01		38,01	
2016.01	30,70		30,70	

2016.02	32,18		32,20	
2016.03	38,21		38,21	
2016.04	41,58		41,58	
2016.05	46,74		46,74	
2016.06	48,25		48,25	
2016.07	44,95	43,53	44,95	43,53
2016.08	45,64		45,64	
2016.09	46,57		46,57	
2016.10	49,52		49,52	
2016.11	44,73		44,73	
2016.12	53,29		53,29	
2017.01	54,58		54,58	
2017.02	54,95		54,95	
2017.03	51,59		51,59	
2017.04	52,31		52,31	
2017.05	50,37		50,37	
2017.06	46,37		46,37	
2017.07	48,48	54,26	48,48	54,26
2017.08	51,70		51,70	
2017.09	56,15		56,15	
2017.10	57,51		57,51	
2017.11	62,71		62,71	
2017.12	64,37		64,37	
2018.01	69,08		69,08	
2018.02	65,32		65,32	
2018.03	66,02		66,02	
2018.04	72,01		72,01	
2018.05	76,50		76,50	
2018.06	74,40		74,40	
2018.07	74,25	70,97	74,25	70,97
2018.08	71,69		71,69	
2018.09	78,89		78,89	
2018.10	81,31		81,31	
2018.11	64,75		64,75	
2018.12	57,36		57,36	
2019.01	59,04		59,04	
2019.02	63,96		63,96	
2019.03	66,14		66,14	

2019.04	71,26		71,26	
2019.05	71,32		71,32	
2019.06	64,14		64,14	
2019.07	63,92	64,31	63,92	64,31
2019.08	59,04		59,04	
2019.09	62,83		62,83	
2019.10	59,71		59,71	
2019.11	63,21		63,21	
2019.12	67,12		67,12	
2020.01	63,65		63,65	
2020.02	55,70		55,70	
2020.03	32,31		32,31	
2020.04	18,38		18,38	
2020.05	29,38		29,38	
2020.06	40,27		40,27	
2020.07	43,24	41,79	43,24	41,79
2020.08	44,74		44,74	
2020.09	40,91		40,91	
2020.10	40,19		40,19	
2020.11	42,69		42,69	
2020.12	49,99		49,99	
2021.01	54,77		54,77	
2021.02	62,28		62,28	
2021.03	65,41		65,41	
2021.04	64,81		64,81	
2021.05	68,53		68,53	
2021.06	73,16		73,16	
2021.07	75,17	67,55	75,17	69,77
2021.08	70,75		70,75	
2021.09	73,07		73,07	
2021.10			74,13	
2021.11			75,82	
2021.12			79,34	
2022.01			80,48	
2022.02			77,82	
2022.03			75,81	
2022.04			75,44	
2022.05			75,59	

2022.06			71,99	
2022.07			70,74	73,26
2022.08			68,21	
2022.09			66,67	
2022.10			74,09	
2022.11			71,82	
2022.12			70,41	
2023.01			67,66	
2023.02			67,76	
2023.03			66,64	
2023.04			67,54	
2023.05			70,14	
2023.06			70,07	
2023.07			74,28	74,65
2023.08			77,29	
2023.09			79,36	
2023.10			84,00	
2023.11			82,53	
2023.12			88,54	
2024.01			85,40	
2024.02			83,38	
2024.03			78,21	
2024.04			76,79	
2024.05			73,65	
2024.06			74,89	
2024.07			71,06	72,95
2024.08			70,20	
2024.09			64,75	
2024.10			62,97	
2024.11			64,57	
2024.12			69,51	
2025.01			67,53	
2025.02			69,81	
2025.03			72,06	
2025.04			77,75	
2025.05			83,38	
2025.06			82,70	
2025.07			83,39	78,58

2025.08			82,31	
2025.09			76,52	
2025.10			80,29	
2025.11			81,97	
2025.12			85,21	
2026.01			86,73	
2026.02			85,74	
2026.03			85,80	
2026.04			85,89	
2026.05			87,34	
2026.06			86,36	
2026.07			84,70	85,47
2026.08			85,74	
2026.09			86,13	
2026.10			79,70	
2026.11			79,94	
2026.12			91,60	
2027.01			92,71	
2027.02			91,21	
2027.03			92,74	
2027.04			94,37	
2027.05			95,95	
2027.06			95,52	
2027.07			94,72	92,69
2027.08			94,15	
2027.09			91,30	
2027.10			89,57	
2027.11			89,85	
2027.12			90,19	
2028.01			89,86	
2028.02			89,47	
2028.03			92,36	
2028.04			94,50	
2028.05			85,82	
2028.06			92,65	
2028.07			91,81	93,63
2028.08			93,15	
2028.09			94,99	

2028.10			98,07	
2028.11			99,11	
2028.12			101,78	
2029.01			104,84	
2029.02			105,27	
2029.03			104,56	
2029.04			103,84	
2029.05			103,74	
2029.06			103,11	
2029.07			102,29	102,57
2029.08			103,19	
2029.09			101,63	
2029.10			100,26	
2029.11			99,24	
2029.12			98,86	
2030.01			99,16	
2030.02			97,60	
2030.03			95,91	
2030.04			92,68	
2030.05			90,19	
2030.06			89,56	
2030.07			87,98	89,94
2030.08			87,26	
2030.09			86,54	
2030.10			84,80	
2030.11			84,02	
2030.12			83,60	
2031.01			82,49	
2031.02			82,29	
2031.03			84,39	
2031.04			85,63	
2031.05			89,47	
2031.06			94,81	
2031.07			101,22	94,49
2031.08			105,27	
2031.09			102,79	
2031.10			101,12	
2031.11			101,14	

2031.12			103,23	
2032.01			99,56	
2032.02			98,37	
2032.03			96,29	
2032.04			95,18	
2032.05			94,06	
2032.06			91,46	
2032.07			88,40	91,58
2032.08			86,89	
2032.09			87,42	
2032.10			88,71	
2032.11			87,42	
2032.12			85,23	
2033.01			84,02	
2033.02			85,80	
2033.03			87,92	
2033.04			88,96	
2033.05			91,18	
2033.06			92,77	
2033.07			94,70	92,12
2033.08			96,82	
2033.09			97,27	
2033.10			97,53	
2033.11			95,20	
2033.12			93,28	
2034.01			92,83	
2034.02			94,15	
2034.03			97,00	
2034.04			98,72	
2034.05			96,66	
2034.06			93,99	
2034.07			95,15	99,36
2034.08			98,57	
2034.09			101,85	
2034.10			104,78	
2034.11			107,10	
2034.12			111,46	
2035.01			114,01	

2035.02			116,47	
2035.03			115,92	
2035.04			114,70	
2035.05			114,75	
2035.06			113,77	
2035.07			114,68	113,16
2035.08			114,24	
2035.09			111,22	
2035.10			110,46	
2035.11			107,18	
2035.12			110,51	
2036.01			111,88	
2036.02			110,29	
2036.03			106,96	
2036.04			105,43	
2036.05			104,24	
2036.06			101,94	
2036.07			102,16	105,79

Таблица 2. Прогнозы Brent \$current ср.месяч. от 25.09.2021, 23.08.2020, 18.08.2019, 03.08.2018 и 04.08.2017.

дата	Brent \$current ср. месяцч. (факт на 20.09.2021)	Brent \$current ср.месяч. (прогноз от 25.09.2021)	Brent \$current ср.месяч. (прогноз от 23.08.2020)	Brent \$current ср.месяч. (прогноз от 18.08.2019)	Brent \$current ср.месяч. (прогноз от 03.08.2018)	Brent \$current ср. месяцч. (прогноз от 04.08.2017)
2015.01	47,76	47,76	47,76	47,76	47,76	47,76
2015.02	58,10	56,31	56,31	56,31	56,31	56,31
2015.03	55,99	55,50	55,50	55,50	55,50	55,50
2015.04	59,52	59,46	59,46	59,46	59,46	59,46
2015.05	64,10	64,10	64,10	64,10	64,10	64,10
2015.06	61,53	61,53	61,53	61,53	61,53	61,53
2015.07	56,56	56,56	56,56	56,56	56,56	56,56
2015.08	46,58	46,58	46,58	46,58	46,58	46,58
2015.09	47,62	47,62	47,62	47,62	47,62	47,62
2015.10	48,43	48,43	48,43	48,43	48,43	48,43
2015.11	44,27	44,27	44,27	44,27	44,27	44,27
2015.12	38,01	38,01	38,01	38,01	38,01	38,01
2016.01	30,70	30,70	30,70	30,70	30,70	30,70
2016.02	32,18	32,20	32,20	32,20	32,20	32,20
2016.03	38,21	38,21	38,21	38,21	38,21	38,21
2016.04	41,58	41,58	41,58	41,58	41,58	41,58
2016.05	46,74	46,74	46,74	46,74	46,74	46,74
2016.06	48,25	48,25	48,25	48,25	48,25	48,25
2016.07	44,95	44,95	44,95	44,95	44,95	44,95
2016.08	45,64	45,64	45,64	45,64	45,64	45,64
2016.09	46,57	46,57	46,57	46,57	46,57	46,57
2016.10	49,52	49,52	49,52	49,52	49,52	49,52
2016.11	44,73	44,73	44,73	44,73	44,73	44,73
2016.12	53,29	53,29	53,29	53,29	53,29	53,29
2017.01	54,58	54,58	54,58	54,58	54,58	54,58
2017.02	54,95	54,95	54,95	54,95	54,95	54,95
2017.03	51,59	51,59	51,59	51,59	51,59	51,59
2017.04	52,31	52,31	52,31	52,31	52,31	52,31
2017.05	50,37	50,37	50,37	50,37	50,37	50,37
2017.06	46,37	46,37	46,37	46,37	46,37	46,37
2017.07	48,48	48,48	48,48	48,48	48,48	48,48
2017.08	51,70	51,70	51,70	51,70	51,70	50,90
2017.09	56,15	56,15	56,15	56,15	56,15	55,17
2017.10	57,51	57,51	57,51	57,51	57,51	52,69
2017.11	62,71	62,71	62,71	62,71	62,71	60,22
2017.12	64,37	64,37	64,37	64,37	64,37	65,41
2018.01	69,08	69,08	69,08	69,08	69,08	67,67
2018.02	65,32	65,32	65,32	65,32	65,32	76,85
2018.03	66,02	66,02	66,02	66,02	66,02	73,81
2018.04	72,01	72,01	72,01	72,01	72,01	71,46
2018.05	76,50	76,50	76,50	76,50	76,50	76,36
2018.06	74,40	74,40	74,40	74,40	74,40	70,72

дата	Brent \$current ср. месяч. (факт на 20.09.2021)	Brent \$current ср.месяч. (прогноз от 25.09.2021)	Brent \$current ср.месяч. (прогноз от 23.08.2020)	Brent \$current ср.месяч. (прогноз от 18.08.2019)	Brent \$current ср.месяч. (прогноз от 03.08.2018)	Brent \$current ср. месяч. (прогноз от 04.08.2017)
2018.07	74,25	74,25	74,25	74,25	74,26	78,69
2018.08	71,69	71,69	71,69	71,69	78,07	77,21
2018.09	78,89	78,89	78,89	78,89	79,06	76,29
2018.10	81,31	81,31	81,31	81,31	77,60	70,28
2018.11	64,75	64,75	64,75	64,75	75,65	70,39
2018.12	57,36	57,36	57,36	57,36	72,52	71,76
2019.01	59,04	59,04	59,04	59,04	69,75	69,98
2019.02	63,96	63,96	63,96	63,96	67,82	68,60
2019.03	66,14	66,14	66,14	66,14	62,82	64,25
2019.04	71,26	71,26	71,26	71,26	60,81	60,96
2019.05	71,32	71,32	71,32	71,32	58,80	59,49
2019.06	64,14	64,14	64,14	64,14	56,44	57,80
2019.07	63,92	63,92	63,92	63,92	56,55	62,50
2019.08	59,04	59,04	59,04	58,47	57,69	63,78
2019.09	62,83	62,83	62,83	54,99	57,02	58,00
2019.10	59,71	59,71	59,71	53,49	56,29	64,39
2019.11	63,21	63,21	63,21	52,42	55,34	55,79
2019.12	67,12	67,12	67,12	50,78	54,04	55,96
2020.01	63,65	63,65	63,00	50,28	50,40	50,27
2020.02	55,70	55,70	55,70	51,13	52,05	52,18
2020.03	32,31	32,31	32,31	52,54	53,83	53,51
2020.04	18,38	18,38	18,38	55,84	58,23	57,61
2020.05	29,38	29,38	29,38	56,99	60,50	59,46
2020.06	40,27	40,27	40,27	57,04	59,23	57,97
2020.07	43,24	43,24	43,24	60,76	62,81	63,20
2020.08	44,74	44,74	45,00	61,99	63,62	64,40
2020.09	40,91	40,91	50,97	61,38	62,91	63,02
2020.10	40,19	40,19	54,06	63,25	64,88	66,71
2020.11	42,69	42,69	47,05	62,27	62,79	62,48
2020.12	49,99	49,99	41,94	67,18	73,16	75,31
2021.01	54,77	54,77	52,34	69,01	74,32	76,63
2021.02	62,28	62,28	51,23	70,99	77,52	79,16
2021.03	65,41	65,41	54,34	67,10	72,99	72,97
2021.04	64,81	64,81	50,39	65,78	71,85	71,64
2021.05	68,53	68,53	54,48	66,43	72,69	74,07
2021.06	73,16	73,16	51,32	71,62	77,57	79,78
2021.07	75,17	75,17	50,49	70,13	75,71	76,60
2021.08	70,75	70,75	54,76	70,92	76,42	76,46
2021.09	73,07	73,07	59,87	74,64	79,82	81,21
2021.10		74,13	60,76	75,32	79,86	80,97
2021.11		75,82	61,87	75,29	80,81	81,30
2021.12		79,34	62,98	75,01	80,00	81,47
2022.01		80,48	54,87	74,00	76,57	75,89
2022.02		77,82	51,98	74,16	77,50	77,66
2022.03		75,81	47,34	73,59	76,66	78,66
2022.04		75,44	46,87	69,97	72,40	72,99
2022.05		75,59	43,98	69,43	72,44	75,45

дата	Brent \$current ср. месяч. (факт на 20.09.2021)	Brent \$current ср.месяч. (прогноз от 25.09.2021)	Brent \$current ср.месяч. (прогноз от 23.08.2020)	Brent \$current ср.месяч. (прогноз от 18.08.2019)	Brent \$current ср.месяч. (прогноз от 03.08.2018)	Brent \$current ср. месяч. (прогноз от 04.08.2017)
2022.06		71,99	51,24	67,08	69,95	72,46
2022.07		70,74	53,98	68,46	72,19	74,81
2022.08		68,21	53,56	68,02	71,44	74,29
2022.09		66,67	51,23	68,13	71,47	73,71
2022.10		74,09	47,87	66,80	70,32	71,80
2022.11		71,82	42,67	69,11	72,95	75,00
2022.12		70,41	46,23	67,12	70,56	72,26
2023.01		67,66	41,54	66,05	67,36	74,02
2023.02		67,76	42,29	62,32	62,17	69,60
2023.03		66,64	45,29	63,22	63,76	72,37
2023.04		67,54	41,09	68,57	71,27	75,96
2023.05		70,14	42,67	71,98	74,82	77,97
2023.06		70,07	43,12	74,55	78,04	78,38
2023.07		74,28	52,09	78,01	82,40	84,92
2023.08		77,29	52,58	78,69	82,86	84,05
2023.09		79,36	51,92	80,45	83,58	79,47
2023.10		84,00	50,29	82,29	85,53	85,30
2023.11		82,53	48,71	83,56	86,50	84,52
2023.12		88,54	47,76	83,53	84,99	86,10
2024.01		85,40	47,23	84,17	85,42	88,19
2024.02		83,38	56,29	82,49	83,49	84,47
2024.03		78,21	61,94	80,84	80,46	75,12
2024.04		76,79	62,09	80,95	81,05	78,72
2024.05		73,65	57,93	75,12	74,00	72,12
2024.06		74,89	61,39	74,40	73,40	74,90
2024.07		71,06	57,74	71,05	70,03	70,57
2024.08		70,20	67,29	69,85	69,51	72,64
2024.09		64,75	65,39	64,82	64,15	65,99
2024.10		62,97	64,29	61,29	60,34	70,37
2024.11		64,57	62,28	62,92	62,58	64,19
2024.12		69,51	54,89	65,02	66,62	66,06
2025.01		67,53	54,19	67,11	69,58	73,59
2025.02		69,81	58,23	67,47	69,86	75,80
2025.03		72,06	71,90	69,95	72,91	73,23
2025.04		77,75	74,93	73,08	76,37	76,38
2025.05		83,38	76,34	72,56	75,24	76,68
2025.06		82,70	77,23	77,01	79,75	82,28
2025.07		83,39	78,87	78,40	81,01	83,14
2025.08		82,31	84,82	80,94	83,93	82,42
2025.09		76,52	86,38	84,01	87,37	83,54
2025.10		80,29	81,67	83,10	86,28	80,74
2025.11		81,97	85,76	79,29	81,48	76,25
2025.12		85,21	86,23	80,20	82,37	78,98
2026.01		86,73	81,65	78,80	79,20	81,65
2026.02		85,74	74,89	79,41	89,14	74,89